

### Liebe Leserinnen, liebe Leser,

die letzte Sitzungsrunde des Rates der Gemeinde Borchten im April stand unter dem Zeichen des weiteren Wachstums der Gemeinde Borchten. Laut den aktuellsten Berechnungen wird es in Nordrhein-Westfalen bis zum Jahr 2025 voraussichtlich einen Bevölkerungsanstieg von jetzt 17,572 Millionen auf rund 17,737 Millionen geben (+1,0 Prozent). Dieses Wachstum ist im Land jedoch nicht gleichmäßig verteilt. Laut den Prognosen des statistischen Landesamts und der Bezirksregierung in Detmold wird Borchten von diesem Wachstum überproportional profitieren. Hierauf müssen wir uns als Gemeinde vorbereiten, um diese Chancen zu nutzen.

Ihre

*Ulrich Ahle*

CDU Fraktionsvorsitzender

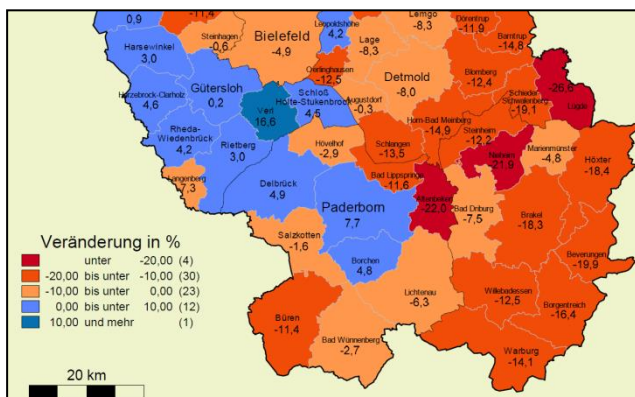
*Andreas Voss*

Vorsitzender CDU Gemeindeverband



### 4,8 % Wachstum in Borchten bis 2030

Laut den Vorhersagen der Bezirksregierung hat Borchten in den nächsten 15 Jahren das Potenzial, um 4,8 % zu wachsen. Borchten liegt von allen Kommunen in Kreis Paderborn am nächsten am Oberzentrum Paderborn und partizipiert von seiner positiven Entwicklung insbesondere auch als Universitätsstadt.

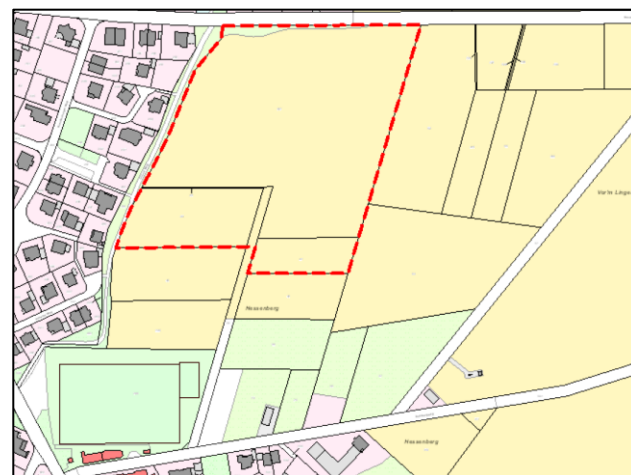


Quelle: Bezirksregierung Detmold 02/2015

### Neues Baugebiet in Nordborchten

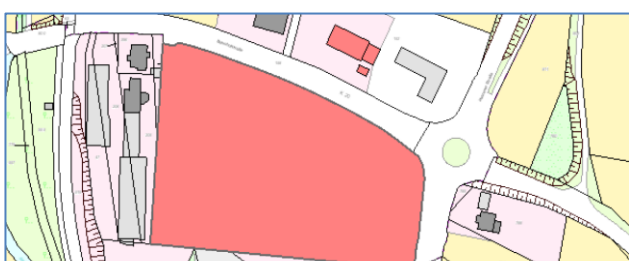
Die Gemeinde Borchten kann für den Ortsteil Nordborchten zurzeit keine gemeindlichen Grundstücke für Wohnbebauung anbieten. Das letzte gemeindliche Baugrundstück im Baugebiet „Am Kirchpade II“ (Kastanienweg) wurde bereits im Dez. 2013 veräußert. Die Nachfrage nach Baugrundstücken ist weiterhin sehr hoch. Ziel der gemeindlichen Planungen ist es, für den Ortsteil Nordborchten eine städtebauliche Entwicklung bezüglich der Wohnbebauung voranzutreiben und in Zukunft neue Baugrundstücke in Nordborchten anzubieten. Hierdurch soll Raum geschaffen werden, um an dem zuvor beschriebenen Wachstum teilhaben zu können.

Geplant ist auf den unten rot markierten Parzellen in Nordborchten entlang des Fußweges „Grüner Weg“ zwischen dem Sportplatz Hessenberg (im Bild links unten dargestellt) und der Kreuzricke ein neues Baugebiet zu entwickeln. Eine landesplanerische Anfrage bei der Bezirksregierung Detmold und bei der Kreisverwaltung Paderborn wurde positiv beantwortet. Im Rahmen der Beratungen in den Ausschüssen hat die CDU-Fraktion vorgeschlagen, dieses mit knapp drei ha recht große Baugebiet in einzelnen Bauabschnitten zu entwickeln. So hat der Rat die Möglichkeit, Einfluss auf die Vergabe der Bauplätze zu nehmen und hiermit den Zuzug zu steuern, damit die Integrationsfähigkeit des Ortsteils nicht überlastet wird.



### Weiterer Einzelhandel in Borchten

Anfang 2015 konnte die Gemeinde die Fläche rechts neben dem Lidl in Kirchborchten erwerben. In der letzten Sitzungsrunde wurde die Aufstellung eines Bebauungsplans beschlossen. Auf dem Grundstück sollen mehrere Einzelhandelsbetriebe angesiedelt werden. Ziel ist die Ansiedlung eines Landhandelsmarktes, eines Drogeriemarktes, eines Elektrofachgeschäftes und die Erweiterung des vorhandenen Discounters.



## Anschwung für den Ortsteil Etteln

Auch der Ortsteil Etteln soll vom prognostizierten Wachstum der nächsten 15 Jahre partizipieren. Da in Etteln in den letzten Jahren wenig gemeindliche attraktive Bauplätze zur Verfügung standen, stagnierte die Einwohnerzahl in den letzten 15 Jahren. Unter Leitung des ehemaligen Ortsvorstehers Andreas Voss und des aktuellen Ortsvorstehers Ulrich Ahle bildete sich daher vor zwei Jahren die partei- und vereinsübergreifende Anschwung-Initiative. Sie engagiert sich für Bildung in Etteln, für das Wohnen in dem attraktiven Borchener Ortsteil und für ein besseres „Marketing“ des Ortes. Gefördert wurde die Initiative durch ein gemeinsames Programm des Bundesministeriums für Familie, Senioren, Frauen und Jugend (BMFSFJ) und der Deutschen Kinder- und Jugendstiftung (DKJS). Im mit fast 300 Personen voll besetzten Bürgerhaus in Etteln wurden jetzt die Ergebnisse der Anschwung-Initiative vorgestellt. Ein neues Logo, ein neuer Slogan, eine neue Ortsbroschüre und der neue Etteln-Film wurden im Rahmen der Veranstaltung der Öffentlichkeit vorgestellt. Alle Informationen und den Film finden Sie unter [www.etteln.de](http://www.etteln.de)



## Schüleranzahl stabil

In der letzten Sitzung wurden die Anmeldezahlen zu den Schulen in Borchten bekannt gegeben. Im Wesentlichen sind die Zahlen stabil. An der Montessori-Grundschule in Dörenhagen mussten sogar Kinder abgelehnt werden. Auch die Grundschule in Etteln hat die Genehmigung zur Einschulung für das nächste Schuljahr erhalten. Mit geringen Anmeldezahlen unterschreitet der Standort in diesem Jahr die Mindestschülerzahl. Da die Geburtenzahlen anschließend wieder steigende Schülerzahlen ausweisen und aufgrund des hohen Engagements der Landtagsabgeordneten der Grünen und der CDU, der Verwaltung und der Ortsgemeinschaft konnte in Düsseldorf die Genehmigung erreicht werden.



## Bericht aus dem Kreistag

### Gelbe Tonne

Ab Januar 2016 wird die "Gelbe Tonne" als Sammeltonne für Wertstoffe aller Art im Kreisgebiet eingeführt werden. Dieser Sammelbehälter dient der Sammlung und Entsorgung von Wertstoffen aller Art. Sie wird als 240 l Tonne allen Haushalten zur Verfügung gestellt werden und ersetzt damit die bekannten "Gelben Säcke". Die "Gelbe Tonne" wird damit das Einsammeln und Recycling von Wertstoffen auch in Borchten weiter vereinfachen und verbessern.

### SuedLink Trasse - nein danke!

Mit Beschluss des Kreistages vom 27.4.2015 wurde der Landrat beauftragt, gegenüber der Bundesnetzagentur deutlich zu machen, dass "bei den weiteren Planungsschritten zur Realisierung des Großprojektes SuedLink der Planungsraum Kreis Paderborn auszuschließen ist". Darüber hinaus wurde der Landrat beauftragt, mit allen unseren Städten und Gemeinden, also auch Borchten, des Kreises PB eine gemeinsame Erklärung zu verfassen, um damit die Ablehnung der SuedLink-Variante gemeinsam kund zu tun.



Ihr CDU-Kreistagsabgeordneter

Bernd Langer

## Sport-, Jugend- und Kulturförderung

In der letzten Sitzung des Schul-, Kultur-, Jugend- und Sportausschuss wurden die jährlichen Fördermittel der Gemeinde Borchten für die Sport-, Musik- und kulturtreibenden Vereine der Gemeinde Borchten vergeben. Hierfür stellt die Gemeinde jährlich weiter über 10.000,- Euro zur Verfügung. Neben der Grundförderung unterstützt die Gemeinde regelmäßig auch Anschaffungen der Vereine. In diesem Jahr erhalten z.B. der Tambourchorps Nordborchten und der Tambourchorps Etteln Zuschüsse zur Anschaffung von neuen Uniformen, der SB Borchten Zuschüsse zur Anschaffung von Sportgeräten für den Breitensport oder der SV Etteln für die Anschaffung neuer Tischtennisplatten.

## Impressum

Ulrich Ahle | Vorsitzender der CDU-Fraktion im Rat der Gemeinde Borchten | Westernstr. 42 | 33178 Borchten  
Tel.: (05292) 346 | Mobil: (0174) 15 333 48  
[www.cdu-borchten.de](http://www.cdu-borchten.de)